

# Séance d'informations pour les parents des élèves de 8H

Lundi 12 janvier 2026

# Programme de la séance

La structure du CO fribourgeois

Le passage EP-CO

Perméabilité et évaluation

Les disciplines et la grille horaire

Les principaux changements

Les intervenants



# La structure du CO fribourgeois

## Les types de classes

**EB**

**G**

**PG**

**MAO - La mesure d'aide ordinaire**



La classe G



La classe EB



La classe PG



MAO (mesure d'aide ordinaire)  
-  
La classe de soutien

Choisir le bon type  
de classe pour son  
enfant, c'est ...



## La classe G

La classe générale (27)

Formation professionnelle initiale en entreprise (apprentissage), avec ou sans maturité professionnelle ; école des métiers ; école de culture générale et école de commerce ; études gymnasiales.

Elle a pour objectif d'atteindre les connaissances et compétences générales permettant à l'élève d'accéder au type de formation qu'il choisira.





## La classe EB

La classe à exigences de base (21)

Formation professionnelle initiale en entreprise, avec ou sans maturité professionnelle ; école des métiers.

Elle a pour objectif d'atteindre les connaissances et compétences indispensables que tout élève doit maîtriser au terme de sa scolarité obligatoire. Des méthodes et un rythme adaptés aident l'élève à acquérir une solide formation de base. L'encadrement particulier de chaque élève vise son intégration dans le monde professionnel.



## La classe PG

La classe prégymnasiale (29)

Etudes gymnasiales ; écoles de culture générale et écoles de commerce ; école des métiers ; formation professionnelle initiale en entreprise, avec ou sans maturité professionnelle.

Elle a pour objectif de dépasser les connaissances et compétences générales. L'enseignement mettant en œuvre des apprentissages graduellement plus difficiles, plus rapides et plus complexes requiert de la part des élèves une très grande aisance dans le travail scolaire.





## **MAO (mesure d'aide ordinaire)**

-

### **La classe de soutien**

Cette mesure s'adresse aux élèves qui n'atteignent pas ou que partiellement les attentes fondamentales du plan d'étude.

Elle vise des objectifs individualisés en prenant en compte les besoins et les capacités de l'élève.

Dirige les élèves vers des formations professionnelles moins exigeantes (apprentissage, pré-apprentissage, AFP).

3 approches pédagogiques différentes :  
rythme, matière et effectifs.

mais une même approche éducative :  
respect de chacun et règles de vie dans  
l'école.



... respecter son  
rythme de travail

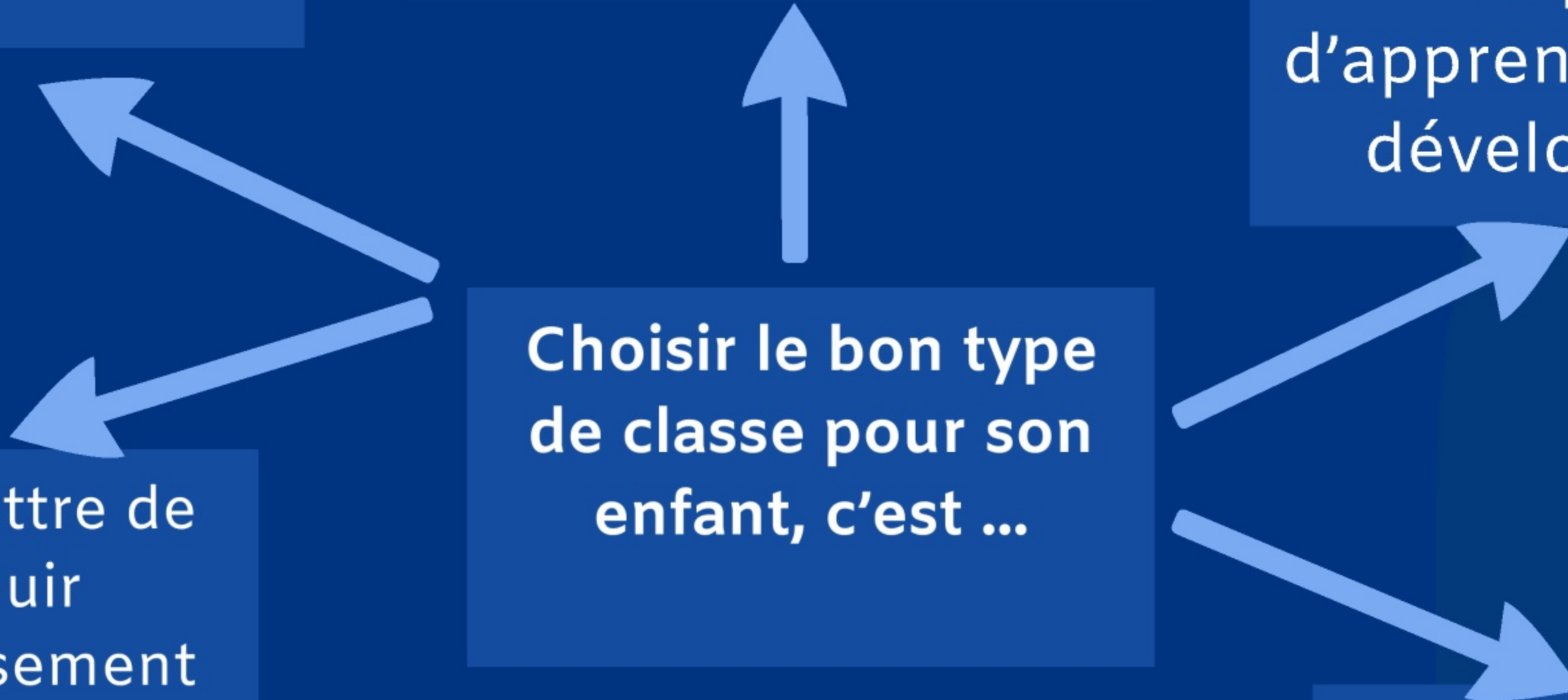
... respecter sa  
personnalité

... adapter la charge  
de travail à sa  
capacité  
d'apprendre et à son  
développement

**Choisir le bon type  
de classe pour son  
enfant, c'est ...**

... lui permettre de  
s'épanouir  
harmonieusement  
afin qu'il soit bien  
dans sa tête et dans  
son corps

... tenir compte de  
son niveau actuel de  
connaissances et de  
compétences





# Passage EP - CO

## Les indicateurs

A : l'avis de l'enseignant·e

B : les notes du premier semestre

C : l'avis des parents

Passage EP - CO

Passage EP - CO

Passage EP - CO

Passage EP - CO

Passage EP - CO



# Passage EP - CO

## Indicateur B :

Les indicateurs : la somme des notes

La somme des résultats dans les disciplines suivantes est prise en compte :

- Français (L1)
- Allemand (L2)
- Mathématiques
- Sciences naturelles (SN) – Sciences humaines et sociales (SHS)

**somme < 18 points : classe EB**

**somme de 18 à 21 points : G**

**somme > 21 points : PG**

# Passage EP - CO

3 indicateurs concordants



Pré-orientation directe

A : G  
B : G  
C : G



G



# Passage EP - CO

Si les 3 indicateurs ne sont  
pas concordants



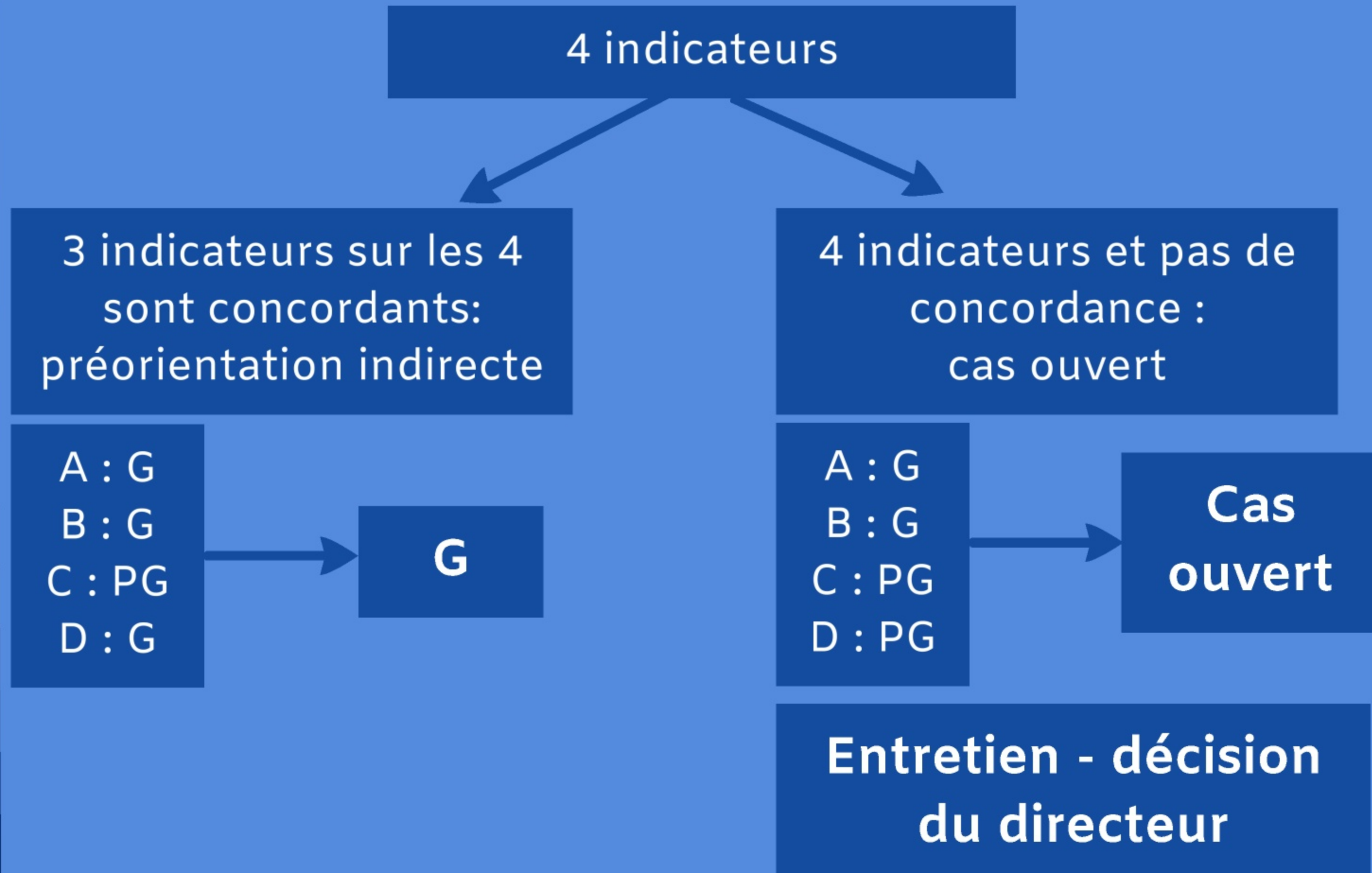
```
graph TD; A[Si les 3 indicateurs ne sont pas concordants] --> B[Evaluation de préorientation (français et mathématiques) 4ème indicateur : D]; C[A : G<br/>B : G<br/>C : PG] --> D[éva : D];
```

Evaluation de préorientation  
(français et mathématiques)  
4ème indicateur : D

A : G  
B : G  
C : PG

**éva : D**

## Passage EP - CO





# Passage EP - CO

## Calendrier :

- 24-25 mars 2026 : évaluation de préorientation
- 20 au 23 avril 2026 : entretiens EP-CO avec les enseignantes et enseignants et les directions
- 20 avril au 13 mai 2026 : décisions et envoi aux parents
- 26 au 29 mai 2026 : visites du CO pour les élèves
- Juillet 2026 : courrier d'été
- 27 août 2026 : rentrée scolaire
- Septembre 2026 : séance pour les parents des élèves de 9H (direction et titulaires)
- Novembre - décembre 2026 : rencontre avec les enseignants

# Perméabilité et évaluation

A l'entrée au CO, le choix du type de classe ne revêt pas un caractère définitif. Il est dans la définition même du cycle d'orientation de prévoir, à certaines conditions, des passages. La perméabilité entre les types de classe existe... dans les deux sens.





# Perméabilité et évaluation

Plusieurs critères sont à considérer pour envisager un changement de type de classe

La somme  
des notes  
de  
certaines  
disciplines

Les  
moyennes  
de français  
et de maths

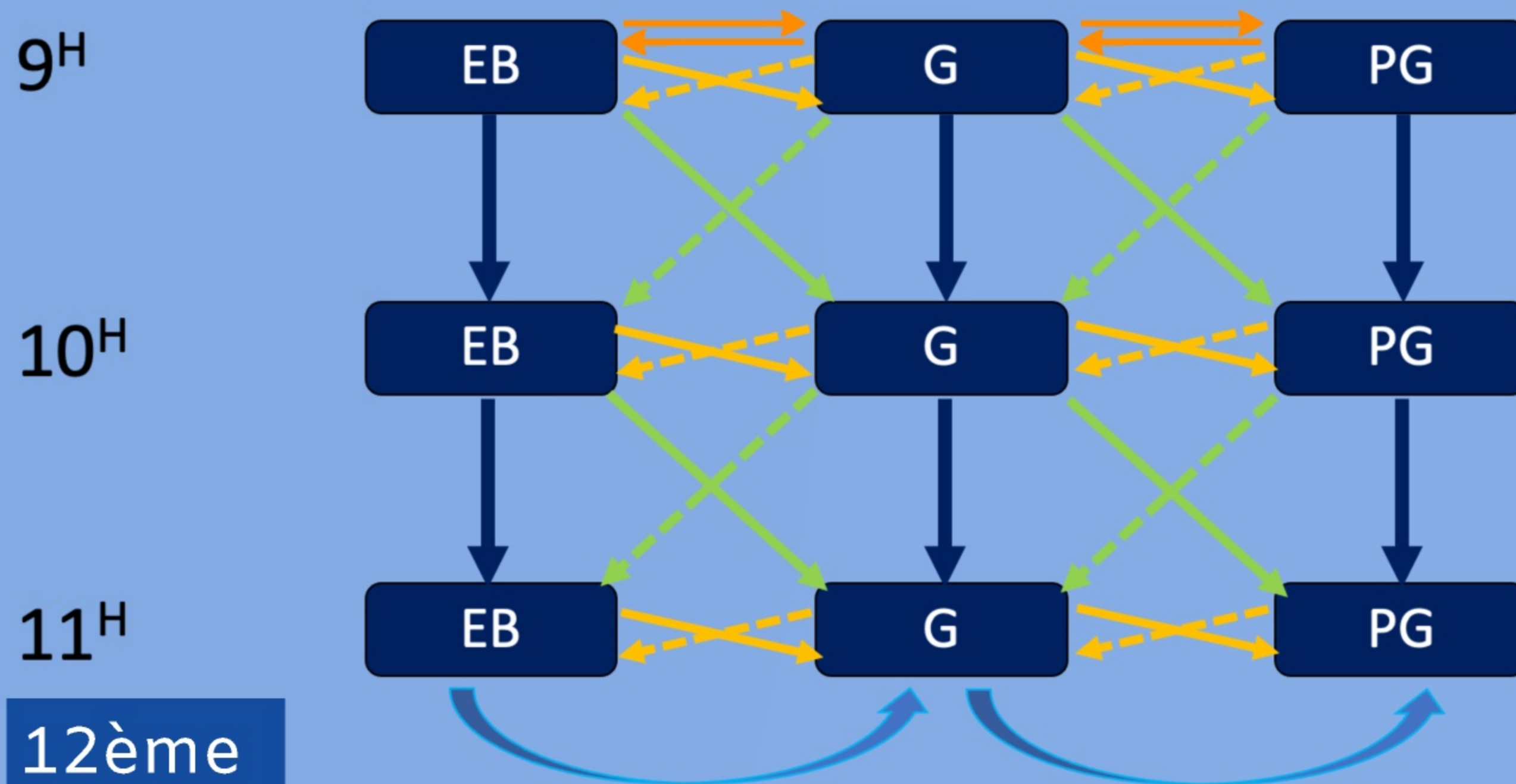
Les résultats  
de  
l'ensemble  
des  
disciplines

Les attitudes  
face à  
l'apprentis -  
sage scolaire

L'analyse et  
l'avis des  
enseignants

L'avis de  
l'élève et de  
ses parents

# Perméabilité et évaluation





# Perméabilité et évaluation

Les bulletins scolaires sont délivrés à deux reprises durant l'année scolaire :

- à la fin du premier semestre (fin janvier)
- à la fin de l'année scolaire (début juillet)

Les notes du premier semestre ne sont pas prises en compte pour le deuxième semestre.

Des bilans intermédiaires seront effectués durant les deux semestres.



# Les disicplines et la grille horaire

		EB	G	PG
Langues	Français	6	6	5
	Allemand		4	
	Anglais		2	
	Latin			3
Maths et sciences de la nature	Maths	6	5	4
	Sciences	2	2	1
Sciences humaines et sociales	Géographie		1	
	Histoire		2	
	Éthique et cultures religieuses		1*	
	Enseignement religieux confessionnel		1*	
Arts	Activités créatrices manuelles	2	2	2
	Arts visuels		1	1
	Musique		1	
Corps et mouvement	Éducation physique		3	
Formation générale	Formation générale		1	
	Informatique		1	
Total			32	

Horaire 15-20/21					
Heures	Lundi	Mardi	Mercredi	Jeudi	Vendredi
1. 07h05-08h45	Natation - AV	Anglais	Maths	Éducation physique	Anglais
2. 08h45-09h35	Natation - AV	Formation générale	Histoire	Éducation physique	Allemand
3. 09h55-10h45	Géographie	Allemand	Français	Français	AC
4. 10h45-11h05	Maths	Maths	Français	Allemand	AC
5. 13h40-14h00	Allemand	Sciences	Informatique	Maths	Français
6. 14h30-15h00	Musique	Français	Éthique - religion	Maths	Français
7. 15h20-16h45		Histoire		Sciences	



		EB	G	PG
<b>Langues</b>	Français	6	6	5
	Allemand	4		
	Anglais	2		
	Latin			3
<b>Maths et sciences de la nature</b>	Maths	6	5	4
	Sciences	2	2	1
<b>Sciences humaines et sociales</b>	Géographie	1		
	Histoire	2		
	Ethique et cultures religieuses	1*		
	Enseignement religieux confessionnel	1*		
<b>Arts</b>	Activités créatrices manuelles	2	2	2
	Artis visuels		1	1
	Musique	1		
<b>Corps et mouvement</b>	Education physique	3		
<b>Formation générale</b>	Formation générale	1		
	Informatique	1		
<b>Total</b>		32		

Horaire 25-26 9H

Heures	Lundi	Mardi	Mercredi	Jeudi	Vendredi
1. 07h55-08h45	Natation - AV	Anglais	Maths	Education physique	Anglais
2. 08h45-09h35	Natation - AV	Formation générale	Histoire	Education physique	Allemand
3. 09h55-10h45	Géographie	Allemand	Français	Français	AC
4. 10h45-11h35	Maths	Maths	Français	Allemand	AC
5. 13h40-14h30	Allemand	Sciences	Informatique	Maths	Français
6. 14h30-15h20	Musique	Français	Ethique - religion	Maths	Français
7. 15h20-16h05		Histoire		Sciences	



# Les principaux changements

Rupture  
avec le  
cadre  
scolaire  
habituel,  
nouveau  
bâtiment

Taille de  
l'école et  
nombre  
d'élèves

Utilisation  
des  
transports  
publics

Organisation  
par types de  
classe  
(EB - G – PG)

# Les principaux changements

Nouvel  
emploi du  
temps,  
nouvel  
horaire

Pluralité de  
l'équipe  
enseignante

Rupture avec  
les anciens  
camarades,  
nécessité de  
se trouver de  
nouveaux  
amis;  
intégration  
dans une  
nouvelle classe



Le secrétariat

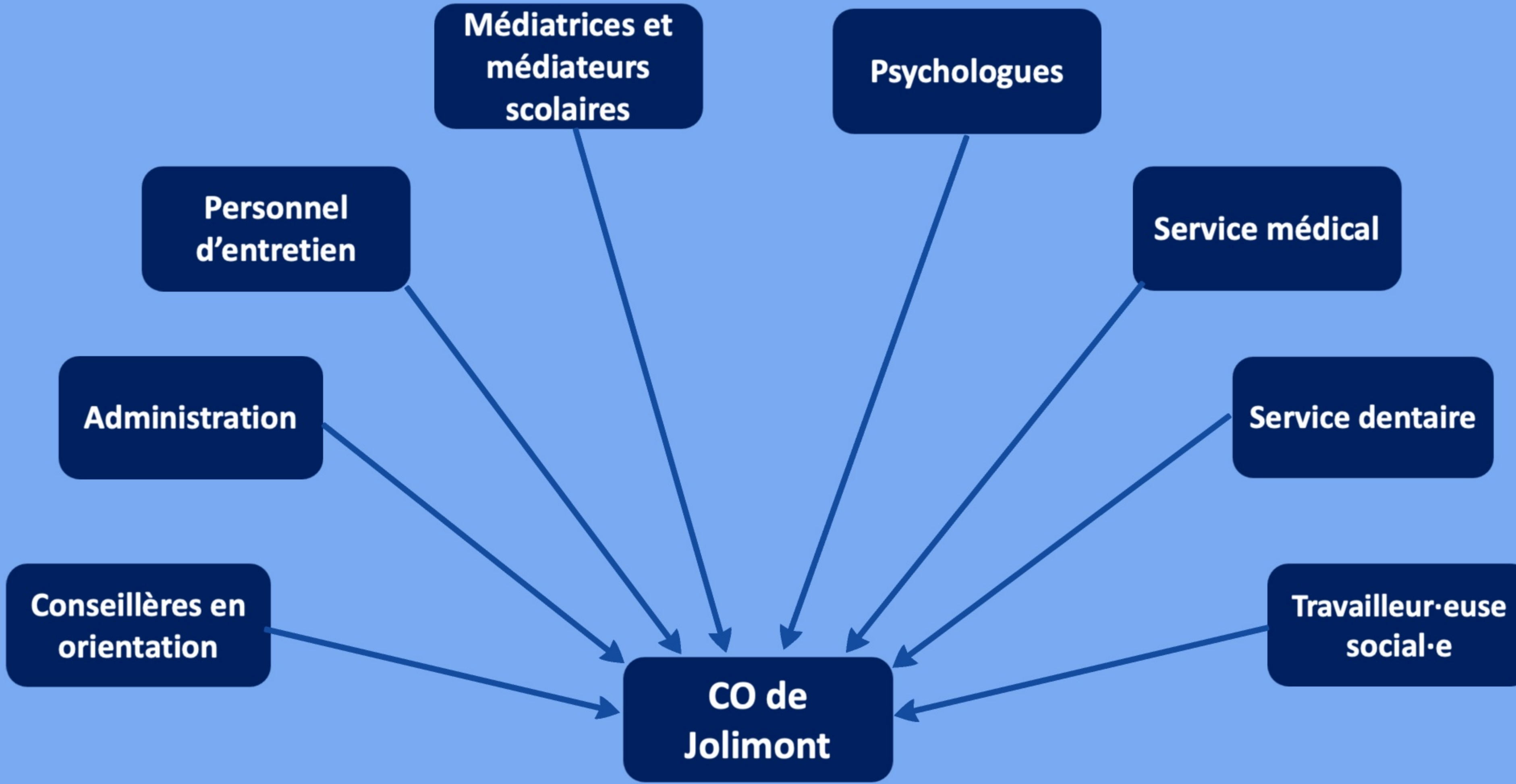
Les enseignantes et les enseignants

Les titulaires de classe

L'adjoint de direction : M. Broillet

Le directeur : M. Mettler

L'inspecteur : M. Luisoni





Pour terminer

Le CO de Jolimont  
[www.co-jolimont.ch](http://www.co-jolimont.ch)

Ce qui est important, c'est  
surtout la manière de sortir  
du CO et non pas la manière  
d'y entrer...

Place aux questions